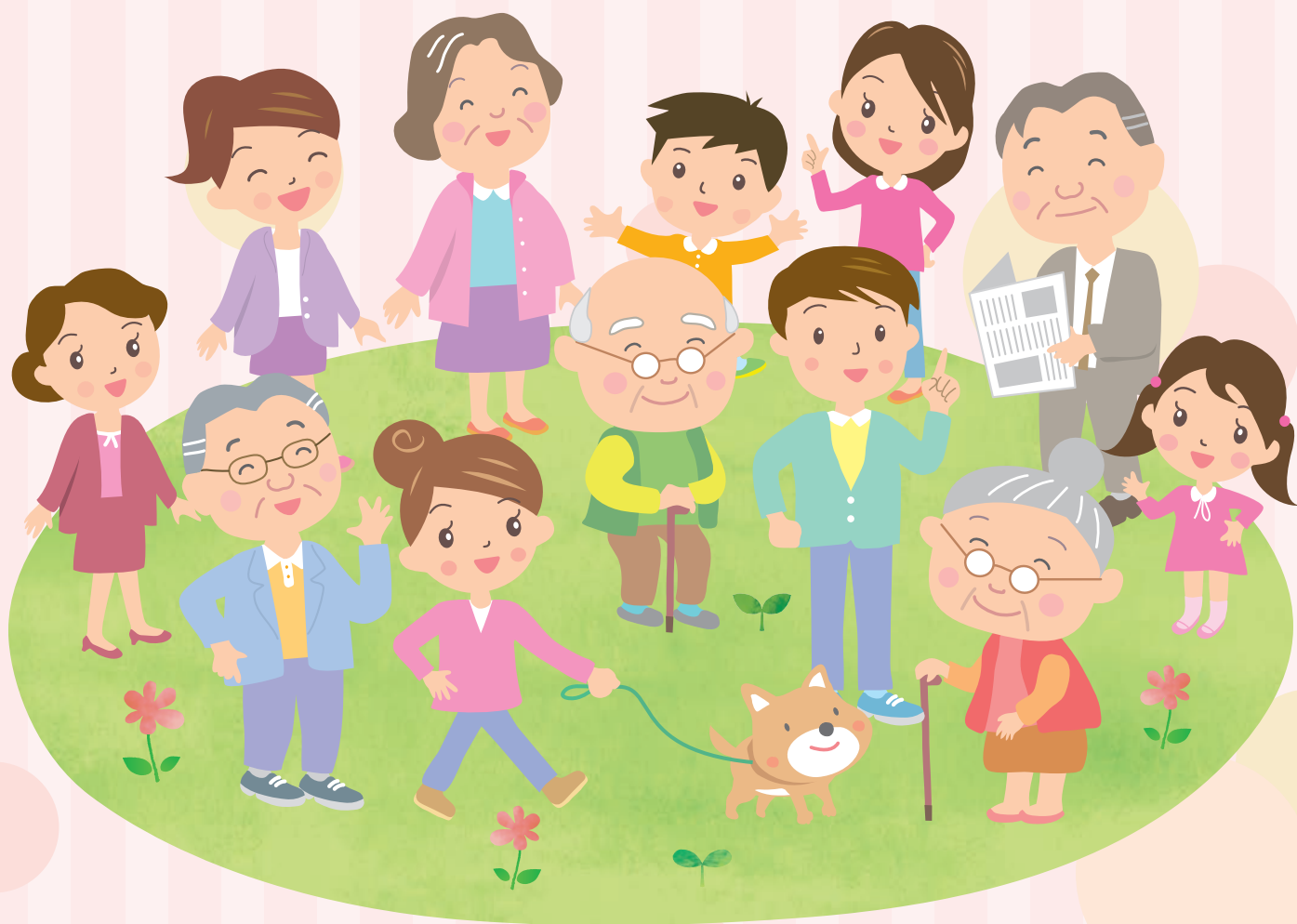


第5次 若狭町地域福祉活動計画

# みんなを支える 幸せプラン



社会福祉法人 若狭町社会福祉協議会

計画の期間

5か年計画

(令和8年度～12年度)

基本理念

# みんなが支え合い、すべての人が幸せを感じられる、 心地よい<sup>まち</sup>地域づくり



※本計画は、令和8年度から令和12年度を計画期間として、「若狭町第5次地域福祉計画」と、相互に連携をはかりながら取り組みを進め、地域福祉を推進するものです。

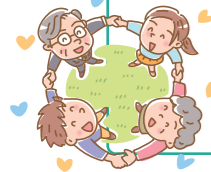
## 地域福祉ってなんだろう？



“福祉”と聞くと、何かに困っている方が受けるサービスをイメージすることが多いですが、「地域福祉」とは地域で暮らすみんなが安心して日々の生活を送れるようにすることです。

## 地域福祉活動計画ってなんだろう？

地域に住む一人ひとりが地域や暮らしについて考え、誰もが住み慣れた地域でいつまでも安心して暮らしていけるように、みんなで思いを共有し、連携して実行するための計画です。



→「**地域住民のみなさんが主体(主役)となって活動するための計画**」

## 地域福祉活動計画が目指すところは？

第5次若狭町地域福祉活動計画策定に向けてのアンケート調査を令和7年7月に各小学校保護者、区長、民生委員・児童委員、福祉委員、町内福祉施設、各地区公民館などに1128部を配布しました。

調査方法: 郵送調査、Web調査 回収率: 72.5% (818部)

アンケートにより見えてきた課題は下記のとおりです。

- ◇情報(生活課題やニーズ)を共有する機会の減少
- ◇つながりの希薄化
- ◇支え合いの地域づくりの必要性

少子高齢化の影響もあり、集落活動における負担や強制感についての声がある一方で、若者が住みやすい環境作りの一つとして、子どもを含めた活動や居場所など気軽に集うことができる場の必要性についての意見も聞かれました。

アンケート結果  
はこちら↓



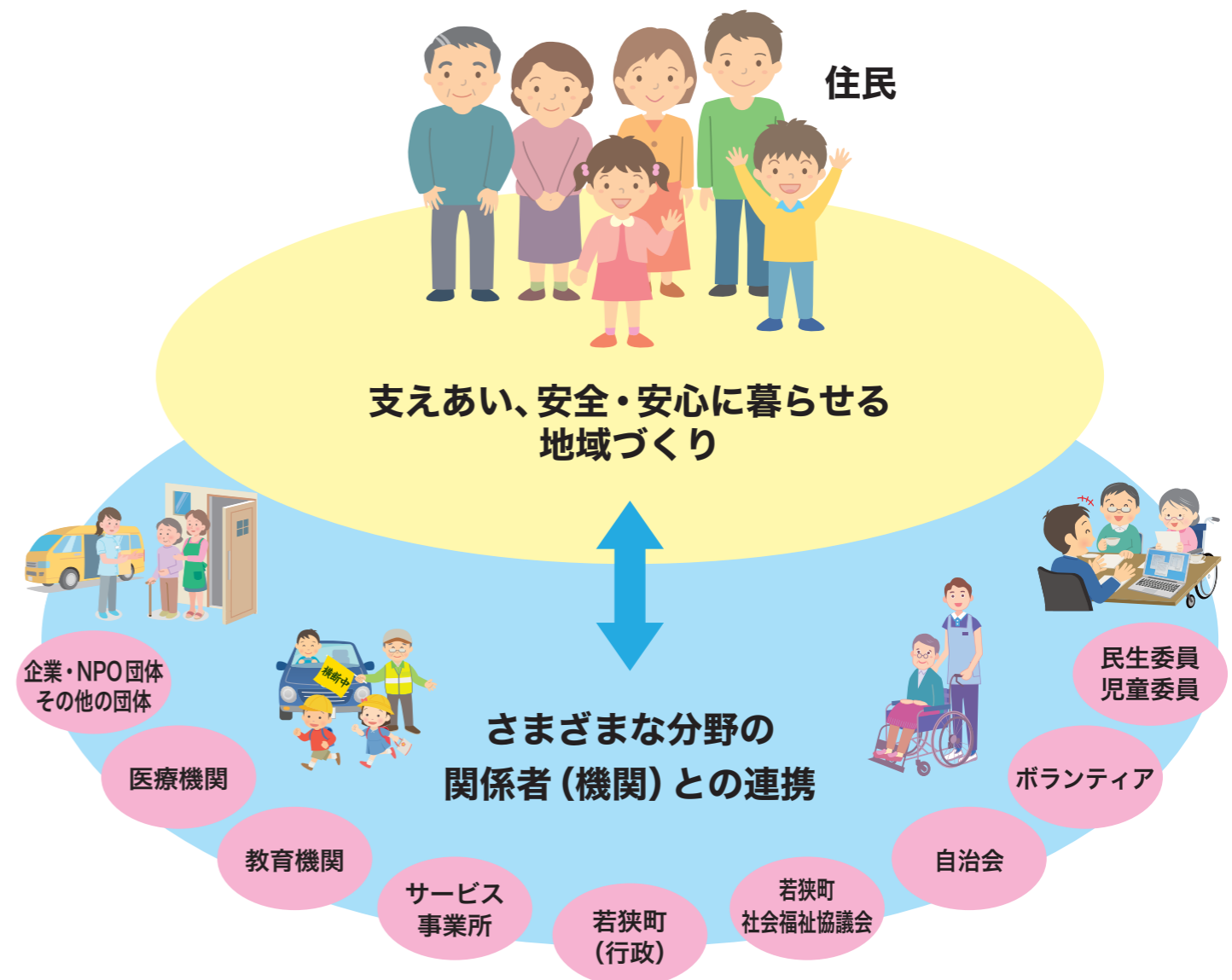
※計画は「4つの基本目標」とそれに向けて取り組むための15項目の取り組みで構成しています。(4ページから7ページ)

## 具体的にはどうすればいいの？

地域福祉活動を進めるためには地域の課題や困りごとを「他人事ではなく地域みんなの課題」と考えて、問題解決のためにみんなで取り組んでいきましょう。



## めざす地域のイメージ図





# 4つの基本目標



若狭町社会福祉協議会では「みんなが支え合い、すべての人が幸せを感じられる、心地よい地域づくり」の推進に向け、以下の4つの基本目標と15項目の取り組み内容を設定し地域福祉活動の推進に取り組みます。

## 1 知りたい情報を伝え合う P.4

住民一人ひとりが、最適な情報を欲しい時に得ることができる仕組みが必要です。必要としている情報が普段の生活の中でさまざまな状況に応じた手段により得ることができる地域を目指します。

## 3 みんなの思い、やさしさをつなぐ P.6

自分の住んでいる地域に関心を持ち、さまざまなつながりを充実させることによる助け合いや協力し合う気持ちが必要です。すべての世代がお互いに関わりを持ち、つながりを深めることによってより良い生活につなげることを目指します。

## 2 笑顔あふれる地域をつくる P.5

誰もがいきいきとした生活を続けていくために、地域の子どもや大人と一緒に話し合い、お互いの顔の見える関係を築き、それぞれの個性や持ち味を活かした支え合いと笑顔あふれる地域づくりを目指します。

## 4 一人ひとりの幸せを支える P.7

幸せな生活を送るためには、みんなで支え合い、幸せを感じながら、住み慣れた場所で、いつまでも安心して暮らし続けられる環境が必要です。住民一人ひとりがお互いの理解と認識を深め、いつまでも自分らしく誰もが生活していける住民主体の体制づくりを目指します。

## 取り組み 1 学校や地域との連携による福祉教育の推進

自分の暮らす地域に関心を持ち、生活・福祉課題の解決に向けた活動に取り組むための機会づくりとして、福祉に関する様々な学習や体験の場としての「福祉活動」を地域で推進していきます。

### 住民や地域に期待される取り組み

- 福祉に関する情報に興味関心をもちましょう。
- 地域と学校が連携・協働して、地域全体で子どもたちの成長を支えましょう。

### 社協の主な取り組み

- 学校や地域と連携し、福祉教育を実施します。
- 福祉教育を通して、「福祉の学び」が家庭や地域に広がっていくよう支援します。

### 社協関連事業

- ボランティアセンター運営事業
- 広報活動
- 介護保険事業
- 障害者総合支援事業

## 取り組み 2 地域に応じた住民同士の支え合い活動の推進

自分が暮らす身近な地域で起きている問題に関心を持ち、地域における話し合いを通じて解決につなげられる場の充実に努めます。

### 住民や地域に期待される取り組み

- 日頃から地域の活動に関心を持ち、自分のできる範囲で地域に貢献しましょう。
- 互いに理解し合い、地域の困りごとについて、自分たちの問題として捉え、地域で解決できる方法を考え、協力しましょう。

### 社協の主な取り組み

- 公的サービスでは困難な課題に対して、住民主体の支え合い等を推進・支援します。
- 各分野の関係機関と連携することで、地域の生活課題を把握し、その課題に対応した事業展開を図ります。

### 社協関連事業

- 小地域福祉活動推進事業
- ボランティアセンター運営事業
- 送迎支援サービス事業
- 小規模多機能居宅介護



## 取り組み 3 身近な地域のつながりを強化

安心して地域で暮らすため、支え合いや助け合いを促進し、様々な人が共生する地域社会の構築を推進します。

### 住民や地域に期待される取り組み

- 地域の事や周りで暮らす人について関心を持ちましょう。
- 興味や関心を持った地域のイベント等(地域づくり協議会の活動や公民館を活用したイベント)に、周りの人にも声をかけをして一緒に参加し、交流の機会を増やしましょう。

### 社協の主な取り組み

- 住民同士の交流や居場所づくりなどの活動を支援します。
- 住民の声を聞き取り、地域課題解決に向けて関係機関と情報共有を行うとともに様々な事業を通して、活動の支援を行います。

### 社協関連事業

- 小地域福祉活動推進事業
- ボランティアセンター運営事業
- 共同募金委員会



## 取り組み 4 災害時に備えた安心・安全の確保

避難行動要支援者(災害時に自ら避難することが難しく、周囲の支援がなければ身の危険がある人)の現状に即した、地域の防災体制づくりを進めるとともに、適切・適時の情報提供に努めます。

### 住民や地域に期待される取り組み

- 災害に備え、防災バッグの確認や食料などの備蓄、避難場所を日頃から確認しましょう。
- 防災訓練に積極的に参加し、日頃から近隣の方とのつながりを作りましょう。
- 自宅付近の危険箇所(崩れそうな場所や災害時に危ない場所など)の情報を共有しましょう。

### 社協の主な取り組み

- 災害ボランティアセンター連絡会を開催し、各関係機関等との連携・協力を図ります。
- 災害ボランティア活動を円滑に行う為、関係機関等との情報交換を行います。
- 災害に関する情報発信を積極的にを行います。

### 社協関連事業

- 小地域福祉活動推進事業
- ボランティアセンター運営事業
- 広報活動
- 共同募金委員会

## 取り組み 5 地域における見守り活動の充実

日頃からの助け合いの中で生活や権利が守られ、いつまでも安心安全に暮らせる地域づくりを目指します。

### 住民や地域に期待される取り組み

- 隣近所でのあいさつや声かけを通して、日頃からのコミュニケーションを心掛けましょう。
- お互いを気にかけて、さりげない見守りやちょっとした手助けができる地域にしましょう。

### 社協の主な取り組み

- 地域における見守りや助け合いなどの活動を支援します。
- 見守り活動や安否確認に協力します。

### 社協関連事業

- 小地域福祉活動推進事業
- 福祉委員活動推進事業
- ボランティアセンター運営事業
- 広報活動

## 取り組み 1 知りたい情報を得る仕組みづくり

福祉情報を必要とする人に、必要な情報が適切に届くようにするとともに、身近な地域で、生活課題を相談できる体制の充実に努めます。

### 住民や地域に期待される取り組み

- 広報誌やホームページ等から、必要な情報の取得に努めましょう。
- 福祉に関する情報や悩みごとの相談先を、周囲や地域の人と共有しましょう。

### 社協の主な取り組み

- 社会福祉協議会の事業内容や地域の取り組み等、地域住民にとって必要な情報を収集し、発信します。
- 適切な助言や援助等を行うとともに、専門的な相談については関係機関へつなぐ等、相談体制の充実に努めます。

### 社協関連事業

- 福祉委員活動推進事業
- 福祉総合相談事業
- 広報活動



## 取り組み 2 「伝える」広報啓発

デジタル化による情報提供の利便性を向上させるとともに、誰もが必要な情報を得られる環境づくりに努めます。

### 住民や地域に期待される取り組み

- 地域の行事や福祉活動等の情報を伝え合いましょ。
- 地域の課題解決のために、積極的に意見を述べましょう。

### 社協の主な取り組み

- ホームページやSNSなど各種媒体を活用し、必要な情報が必要としている人に届くよう情報提供をします。
- 職員が地域に出向き(サロンや出前講座等)、地域の旬な情報を把握し、幅広い層に向けて、発信します。

### 社協関連事業

- 福祉委員活動推進事業
- 広報活動



### 取り組み 1 ボランティア活動を支える人材の発掘と参加しやすい体制づくり

ボランティアや担い手となる人が地域とつながり、ボランティア活動に参加できるよう情報提供を行い、身近に参加できる活動の場づくりに努めます。

住民や地域に期待される取り組み	社協の主な取り組み	社協関連事業
<ul style="list-style-type: none"> <li>● ボランティア活動に興味や関心を持ち、できることからできる範囲で参加してみましょう。</li> <li>● 自分の持っている知識や趣味、特技等を活かしボランティア活動に参加しましょう。</li> </ul>	<ul style="list-style-type: none"> <li>● 幅広い世代に情報が伝達できるよう、社協だよりやSNSを通して、ボランティア活動の情報発信をします。</li> <li>● 町内のボランティアに関する情報を集約し、ボランティアに参加したい方と支援を必要としている方をつなぐ役割を担います。</li> </ul>	<ul style="list-style-type: none"> <li>● ボランティアセンター運営事業</li> <li>● 広報活動</li> <li>● 介護保険事業</li> <li>● 障害者総合支援事業</li> </ul>



### 取り組み 2 誰もが安心して過ごせる環境づくり

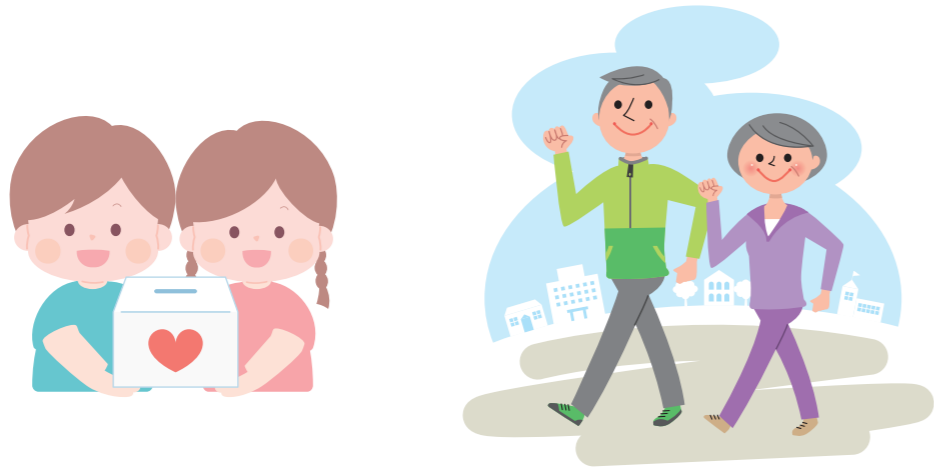
年齢や障がいの有無等に関わらず、支援を必要としている人が、地域の中で安心して生活できる環境づくりに努めます。

住民や地域に期待される取り組み	社協の主な取り組み	社協関連事業
<ul style="list-style-type: none"> <li>● 福祉に関する情報や悩みごとの相談先を近所の方や地域の人と共有しましょう。</li> <li>● 子どもや高齢者、障がいの有無等に関係なく、地域の中で困っている人を見かけたら、民生委員・児童委員や福祉委員に相談しましょう。</li> </ul>	<ul style="list-style-type: none"> <li>● 安心した暮らしができるよう、福祉サービス利用援助や金銭管理の充実を図ります。</li> <li>● 解決が可能な相談については迅速に対応し、困難ケースについては、他の機関等へつなぎ、連携して解決を図ります。</li> </ul>	<ul style="list-style-type: none"> <li>● 福祉委員活動推進事業</li> <li>● 福祉総合相談事業</li> <li>● 生活困難者支援事業</li> <li>● 介護保険事業</li> <li>● 障害者総合支援事業</li> </ul>

### 取り組み 3 人と人が出会い、つながりあえる場づくり

地域の中でさまざまな人が出会い、つながりを促進できるよう支援します。

住民や地域に期待される取り組み	社協の主な取り組み	社協関連事業
<ul style="list-style-type: none"> <li>● 様々な世代と交流する機会に参加してみましょう。</li> <li>● 高齢者、子育て世代、障がいのある方など、これまで参加しにくかった人へ声かけを行い、参加しやすい雰囲気づくりを心掛けましょう。</li> <li>● ふれあいサロン(高齢者の集いの場)に積極的に参加しましょう。</li> </ul>	<ul style="list-style-type: none"> <li>● 多世代が気軽に交流活動等を行えるよう、関係機関等と連携し、多様な出会いの場の支援を行います。</li> <li>● ふれあいサロン(高齢者の集いの場)への情報提供と活動を支援します。</li> </ul>	<ul style="list-style-type: none"> <li>● 小地域福祉活動推進事業</li> <li>● 広報活動</li> <li>● 共同募金委員会</li> <li>● コミュニティカフェきらやま茶屋</li> </ul>



### 取り組み 1 子どもを育む環境づくり

将来を担う子どもたちの健やかな成長と地域で支え合いながら、安心して子育てができる環境づくりをすすめます。

住民や地域に期待される取り組み	社協の主な取り組み	社協関連事業
<ul style="list-style-type: none"> <li>● 子育てに関する悩みを気軽に相談できる人や場所を見つけましょう。(すくすく広場や赤ちゃん広場など)</li> <li>● 育児教室や交流イベントに参加しましょう。</li> </ul>	<ul style="list-style-type: none"> <li>● 子育てに関する団体を支援します。</li> <li>● 孤立を防ぎ、子どもが自分らしく過ごせる居場所づくりに努めます。</li> </ul>	<ul style="list-style-type: none"> <li>● 小地域福祉活動推進事業</li> <li>● 共同募金委員会</li> <li>● 小規模多機能居宅介護</li> <li>● 障がいデイサービス</li> <li>● コミュニティカフェきらやま茶屋</li> </ul>



### 取り組み 2 生活困難者への支援体制づくり

年齢や障がいの有無等に関わらず、支援を必要としている人が、地域の中で安心して生活できる環境づくりに努めます。

住民や地域に期待される取り組み	社協の主な取り組み	社協関連事業
<ul style="list-style-type: none"> <li>● 家族や近隣で困っている方がいたら、相談にのり、難しい場合には相談窓口につなげましょう。</li> <li>● 困りごとを抱え込まないよう民生委員・児童委員や福祉委員に相談しましょう。</li> </ul>	<ul style="list-style-type: none"> <li>● 福祉相談窓口として、迅速に対応し、関係機関とも連携しながら解決を図ります。</li> <li>● 困りごとや悩みごとを気軽に相談できる場を提供します。</li> </ul>	<ul style="list-style-type: none"> <li>● 福祉委員活動推進事業</li> <li>● 福祉総合相談事業</li> <li>● 生活困難者支援事業</li> <li>● 居宅介護支援</li> </ul>

### 取り組み 3 高齢者の生きがいづくり

高齢者が趣味や特技を活かし、仲間と楽しみながら生きがいづくりができる場づくりをすすめます。

住民や地域に期待される取り組み	社協の主な取り組み	社協関連事業
<ul style="list-style-type: none"> <li>● 趣味や特技を活かせる場に参加してみましょう。</li> <li>● 地域の行事や健康づくりのイベントに声を掛け合い参加してみましょう。</li> </ul>	<ul style="list-style-type: none"> <li>● 活動の場の場所を提供します。</li> <li>● 交流や居場所づくり、介護予防などを目的としたサロン活動を支援します。</li> </ul>	<ul style="list-style-type: none"> <li>● 小地域福祉活動推進事業</li> <li>● 福祉委員活動推進事業</li> <li>● ボランティアセンター運営事業</li> <li>● コミュニティカフェきらやま茶屋</li> <li>● 介護保険事業</li> </ul>



### 取り組み 4 障がい者についての理解を深める

地域に住むすべての人が、その人らしく暮らしていける地域づくりをすすめます。

住民や地域に期待される取り組み	社協の主な取り組み	社協関連事業
<ul style="list-style-type: none"> <li>● 多様性を尊重し合い、相手を思いやり、理解し、寄り添った行動を心掛けましょう。</li> <li>● 障がいのある方が作った作品や製品を知りましょう。</li> </ul>	<ul style="list-style-type: none"> <li>● 誰もが地域でともに生きるための正しい知識や理解を広めます。</li> <li>● 障がいのある方が作った作品や製品について啓発します。</li> <li>● 障がいのある方の社会参加できる場を作ります。(きらりアート展、クリスマス会)</li> </ul>	<ul style="list-style-type: none"> <li>● 生活困難者支援事業</li> <li>● 広報活動</li> <li>● 共同募金会</li> <li>● 障害者総合支援事業</li> </ul>



### 取り組み 5 健康意識の向上

健康づくりと交流の機会を作るとともに、その取り組みの支援を行い、住民の健康に関する意識向上を図ります。

住民や地域に期待される取り組み	社協の主な取り組み	社協関連事業
<ul style="list-style-type: none"> <li>● 食生活の見直しや健康教室等に参加し、運動不足を解消しましょう。</li> <li>● 地域での交流活動等をきっかけに、人との関わりや生きがいづくりを見つけましょう。</li> <li>● 健康診断などを積極的に受診しましょう。</li> </ul>	<ul style="list-style-type: none"> <li>● 健康増進に関する情報の広報や意識啓発を行います。</li> <li>● 健康づくりのための場所を提供します。(いずみ事業所、生きいきふれあい館、五湖の郷事業所)</li> </ul>	<ul style="list-style-type: none"> <li>● 小地域福祉活動推進事業</li> <li>● 福祉委員活動推進事業</li> <li>● ボランティアセンター運営事業</li> <li>● 広報活動</li> </ul>

# 若狭町社会福祉協議会が目指すもの(発展強化計画)

社会福祉協議会とは、社会福祉法に基づき設置され、民間の社会福祉活動を推進することを目的とした、営利を目的としない民間組織です。

若狭町社協は、住民主体の地域福祉活動の推進を基本として、支えあう地域づくりを推進するためにさまざまな事業を実施しています。また同時に、介護保険事業や障害者総合支援事業など、社協の特徴を生かしたサービスを展開しています。

時代の変化や人口減少により、地域における支え合いが徐々に衰退し、その影響は社会的に弱い人たちの日常生活を中心に広がってきています。

また、近年各地で発生している災害の例では、地域のつながり(地域の福祉力)が災害発生時の被害軽減に大きく影響すると言われております。

このような現実に対し、若狭町社協では希望ある未来に向け「みんなが支え合い、すべての人が幸せを感じられる、心地よい地域づくり」を基本理念とした、第5次若狭町地域福祉活動計画を押し進める必要があります。

第5次の発展強化計画では、計画の目標を達成するための組織基盤の整備や健全な法人経営を維持するための事業推進体制の強化、財源確保、職員の資質向上などに関する取り組みを明確にし、明らかになった課題の解決を中心に若狭町社協が確実に地域福祉を推進し、地域住民から信頼される組織となるために、一丸となって取り組むべき内容について示します。

## 目指すべき5年間の方向性

経営理念や第5次若狭町地域福祉活動計画をふまえた具体的な活動を推進するため、重点課題として3つの目標を設定し、計画期間内の達成を目指します。



### 1 住民主体による地域福祉活動の推進

集落や地区を単位として、日常生活の中で支え合い等の活動が維持発展できるよう支援体制を強化していきます。また活動の輪を広げ、みんなで地域福祉活動が推進できるように、理解促進や人材の発掘、育成を行います。

行政や関係機関・団体等と連携を強化することで、地域福祉とまちづくりの方向性をしっかりと合わせ、住民主体の活動を推進します。

地域住民と福祉・健康・医療サービスが一体となって福祉を推進できる体制づくりを目指し、ネットワークづくりに取り組みます。



### 2 地域の福祉ニーズに基づく利用者本位の福祉サービスの実現

地域社会において自立した生活ができるよう、各事業が連携を深めることで、利用者のニーズを包括的に把握し支援します。

福祉サービスの向上を図るために、事業内容の見直しとスケールメリットを最大限に活かした、特色あるサービスを広く住民に提供します。



### 3 組織体制の強化

福祉推進の担い手として、時代の変化に対応できる「人づくり」「組織づくり」を推進し、福祉人材の育成に努めます。

安定した人員確保のために、計画的な職員採用や長期的な職員育成の研修体系の充実を図ります。

社協としての公益性や非営利性等の特性を踏まえながら、持続可能な施設運営と迅速な組織決定を図るため、法人全体の事業規模に応じた組織管理体制を見直します。

地域福祉事業を地域住民の参加・協力・支持によって進めるために、社協会員制度の理解促進に努めます。

介護保険事業所や障害福祉事業所の運営においては、住民ニーズに合わせて事業内容の見直しや事業規模の適正化を図ることで健全経営に努めます。なお、通所介護事業については、利用者ニーズに合わせて事業所の集約を目指します。



# 各事業5年間の方向性

## 法人全体

### ◎法人運営事業

- 安定した人材を確保します。
- 安定した財源を確保します。

### ◎地域福祉事業

社協の使命として「新たな支えあい」(共助)の確立を目指し、住民による地域福祉活動の推進・支援に取り組みます。

#### 【小地域福祉活動推進事業】

- 地域における福祉課題を解決するため、住民が主体となって地域の支え合いを再構築する支援を行います。また、集落では解決できない課題を地区の課題として取り組んだり、各集落活動の情報共有を行うことで地域全体の底上げができるように、地域づくり協議会等と連携します。子どもと一緒に参加できる活動を望んでいる声がある一方で、担い手不足等により活動の限界を感じている声もあります。これらの課題解決に向けて、若い世代や子育て世代が参画しやすい環境を整え、地域課題解決のための新たな社会資源(人やもの)の発掘・活動の場づくりを推進します。
- 職員が地域へ出向き支援を行なう形(アウトリーチ)を強化し、顔の見える関係づくりを進め、地域住民とともに地域課題の解決に取り組みます。
- 町内の各関係機関とのネットワークづくりを推進し、個別支援から地域支援へつながるように新たな取り組みを検討します。

#### 【福祉委員活動推進事業】

- 福祉委員が地域福祉活動において中核的な役割を担う人材となるように、福祉委員の役割を明確にし、地域の福祉活動に関心を持ち主体的に関わる取り組みを強化します。
- 福祉委員が他の福祉関係者・機関等と連携し、より効果的な活動を行えるよう支援します。

#### 【ボランティアセンター運営事業】

##### 〈ボランティアセンター運営事業〉

- ボランティア活動を推進、支援するためにボランティアセンターのPRをするとともにボランティアコーディネート機能を強化し、ボランティア活動の総合的な窓口として、より身近で気軽に利用できるようなボランティアセンター運営に取り組みます。
- ボランティア情報のデジタル化を進め、情報収集しやすい環境を整えます。
- ボランティア出前講座等を通して、地域の実情に応じたテーマのもとで福祉教育に取り組み、地域福祉の推進を図ります。
- サポーター企業等と連携した地域貢献活動を通してボランティア活動の輪を広げます。

##### 〈若狭町災害ボランティアセンター連絡会運営事業〉

- 災害ボランティアセンター連絡会を軸に、いかなる災害にも迅速かつ確実な対応・支援ができるように、平時より発災時の初動体制および動き方について密に協議します。
- 防災訓練等へ参加し、その中で発災時初動体制の確認や災害ボランティアセンターの設置・運営を経験することで人材育成および資質向上につなげます。

#### 【送迎支援サービス事業】

##### 〈福祉自動車貸出し事業〉

- 住民のニーズを踏まえた支え合える体制づくりの推進を行います。
- 住民が利用しやすい貸出方法の検討(車両、保管場所、周知方法等)を行います。

#### 【福祉総合相談事業】

- 各種相談事業の周知を行い、普段からさまざまな相談に応じます。また、相談者に必要な情報を提供し関係機関や関連団体と共有しながら素早い課題解決に向け取り組みます。

#### 【生活困難者支援事業】

- 生活困窮や高齢、障がい、子育てなど、複雑化する生活課題に対応するために、各関係機関と連携し包括的な相談支援体制を整えます。
- 訪問支援に積極的に取り組み、生活困難者に寄り添いながら、住み慣れた地域で孤立せずに、長く安心して暮らすことができるよう迅速な支援を行います。
- 生活困難者の事情や状況等に合わせ、地域住民や関係機関と連携しながら、本事業(福祉サービスを適切に利用できるような援助、金銭管理、貸付、緊急食糧支援等)を行い、漏れのない支援に努めます。
- 地域住民も交えた話し合いの場を積極的に設けることで、生活困難者の早期発見と対応、見守り等ができる体制をつくります。

#### 【広報活動】

- 広報媒体を紙とデジタルの両面で情報発信を強化し、地域住民への情報提供を充実させます。
- 地域住民の福祉に対する関心と理解促進のため、サロンやイベント等、人が集まる場での広報や啓発活動を更に強化します。

#### 【共同募金委員会】

- 年々、若狭町の共同募金額は減少し続けています。この現状を踏まえ、募金の「使われ方」や「地域への還元」を住民にわかりやすく伝えるため、広報誌やSNS等の様々な伝達手段を活用し、募金活動の活性化につなげます。また、募金方法については、従来の戸別募金等に加え、キャッシュレス募金も積極的に広報し活用していきます。
- 住民主体の活動への助成を促進することで、地域福祉を推進します。

## パレア若狭本所

### ◎デイサービスセンターパレア若狭

地域のニーズに合わせた健全経営を目指します。

## いずみ事業所

### ◎デイサービスセンターいずみ

地域の人たちと交流できる居場所として利用ができ、また、困難事例もできる限り受け入れることで利用者ニーズに寄り添えるデイサービスを目指します。

### ◎ホームヘルプサービスいずみ

個人のスキルアップと他事業所との連携強化を行い、利用者のニーズに対応できる事業所運営を目指します。

### ◎居宅介護支援事業所わかさ

多種多様な理由で問題を抱える困難事例も積極的に受け入れ、利用者が住み慣れた自宅や地域でその人らしい生活を続けるための支援体制の構築を目指します。

### ◎訪問看護ステーションわかさ

重度の利用者の受け入れや重度化予防に努め、在宅生活を希望する利用者が安全に、地域生活を営めるよう、支援できる体制を構築します。

### ◎小規模多機能ホームきやま虹の家

「小多機」の機能を十分に発揮できる事業所づくりとサービスの認知度向上を目指します。

### ◎コミュニティカフェ「きらやま茶屋」

利用者が自分に合った働き方を選択でき、働く目的や喜びを見つけ目標に向けて成長していける事業所を目指します。

## 五湖の郷事業所

### ◎デイサービスセンター五湖の郷

サービス提供エリア(西浦地区)を拡大し経営改善を目指します。

### ◎特別養護老人ホーム五湖の郷(ショートステイ)

介護DXを活用した職員の心身の負担軽減及び、個別ケアを主としたサービスの質の向上を図ります。

### ◎障がい者デイサービスセンター五湖の郷

障がいの程度に応じた支援の充実を目指します。

### ◎障がい者ケアホーム五湖の郷(ショートステイ)

入居者が協力し合い安心して自立に向けた生活が送れる支援を提供します。また、他事業所と連携し情報を共有することで個別支援に繋がります。



## 社協事業所一覧

### 五湖の郷事業所



- 住所 若狭町田井24-2
- TEL 0770-46-1212

### いずみ事業所



- 住所 若狭町井崎40-80
- TEL 0770-45-2837

### パレア若狭本所 (本部拠点)



- 住所 若狭町市場18-18
- TEL 0770-62-9005

### 小規模多機能ホーム きやま虹の家



- 住所 若狭町気山231-17
- TEL 0770-45-2833

ご相談・お困りごと  
お気軽にお問い合わせ  
ください

### コミュニティカフェ きらやま茶屋



- 住所 若狭町三方39-5-3
- TEL 0770-45-1661

### 若狭町斎場



- 住所 若狭町北前川64-4-61
- TEL 0770-45-1701



## 社協の役割とは

住民のみなさんと一緒になり、  
住民の住民による住民のための地域福祉の推進役として  
日々前進していくことが社協の役割です。



ふれあいネットワーク  
社会福祉法人 若狭町社会福祉協議会

〒919-1541 福井県三方上中郡若狭町市場18-18  
TEL 0770-62-9005 FAX 0770-62-1725  
URL <http://www.w-shakyo.or.jp>  
E-mail [honbu@w-shakyo.or.jp](mailto:honbu@w-shakyo.or.jp)

